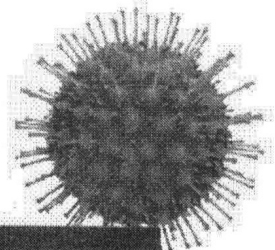


Safe Solutions

Sicurezza sul lavoro

Indicazioni ai fini della mitigazione degli effetti delle infezioni da Sars-CoV-2 nel sistema educativo di istruzione e di formazione per l'anno scolastico

2022 -2023



Liceo Scientifico Linguistico "P. Metastasio"
Località Pantano - 87029 SCALEA (CS)

Istituto

LICEO SCIENTIFICO LINGUISTICO
"P. METASTASIO"
LOC. PANTANO - 87029 SCALEA (CS)

FUNZIONE	NOME E COGNOME	FIRMA
Datore di lavoro/Dirigente Scolastico	Prof.ssa Laura TANCREDI	
RSPP	Ing. Luca SAVINO	
Medico competente	Dott. Francesco BELVEDERE	
RLS/RLST	Prof.ssa Luisa BRUNI	

Revisione N°0
Data revisione: 02/09/2022



Sommario

RELAZIONE INTRODUTTIVA.....	3
<i>Programmazione delle attività per l'anno scolastico 2022/2023</i>	3
<i>Aerazione e qualità dell'aria negli ambienti scolastici</i>	12
PULIZIA E SANIFICAZIONE.....	13
CONCLUSIONI.....	14

RELAZIONE INTRODUTTIVA

Il Ministero dell'Istruzione ha emanato con nota del 19 Agosto 2022 indicazioni relative al "**Contrasto alla diffusione del contagio da COVID-19 in ambito scolastico. Riferimenti tecnici e normativi per l'avvio dell'a.s. 2022/2023**".

A riguardo, nell'ambito della consueta azione di supporto e accompagnamento delle istituzioni scolastiche del sistema nazionale di istruzione nella programmazione e gestione delle attività didattiche e formative, il Ministero con tale nota si riferisce, da un lato, alle Indicazioni recentemente emanate dall'Istituto Superiore di Sanità e, dall'altro, al quadro normativo attualmente vigente in materia.

L'evoluzione della situazione epidemiologica ha determinato la **cessazione dello stato di emergenza** e, successivamente, il progressivo venir meno della legislazione di contenimento del contagio da Covid-19, anche in ambito scolastico. In particolare, lo stato di emergenza dichiarato con deliberazione del Consiglio dei Ministri 31 gennaio 2020, da ultimo prorogato fino al 31 marzo 2022, non è stato ulteriormente prorogato ed è, pertanto, cessato in tale data.

Programmazione delle attività per l'anno scolastico 2022/2023

Allo stato attuale non sono rinvenibili i presupposti normativi per una rinnovata pianificazione da parte del Ministero destinata all'introduzione di misure di contrasto al COVID-19 e, a tal proposito, il Piano per la prosecuzione delle attività scolastiche, educative e formative nelle istituzioni del sistema nazionale di istruzione non verrà rinnovato per l'anno scolastico 2022/2023.

Premminente rilievo, pertanto, **vengono ad assumere le Indicazioni strategiche dell'Istituto superiore di sanità**, che consentono di "prepararsi ed essere pronti" per la mitigazione delle infezioni da SARS-CoV-2 in ambito scolastico.

Nel corso del 2022, a fronte dell'elevata copertura vaccinale raggiunta sia in termini di ciclo di base che di dosi booster, l'impatto sulle strutture sanitarie dei soggetti con COVID-19 si è mantenuto limitato nonostante la circolazione di una variante altamente trasmissibile come Omicron e relativi sottolignaggi. In ambito comunitario, inoltre, è stato attuato un progressivo passaggio da una strategia di controllo dell'infezione da SARS-CoV-2, incentrata sul tentativo di interrompere per quanto possibile le catene di trasmissione del virus, ad una strategia di mitigazione finalizzata a contenere l'impatto negativo dell'epidemia sulla salute pubblica. In questo contesto, ad esempio, è stata sospesa la quarantena dei contatti stretti di casi COVID-19 e progressivamente eliminato l'obbligo di utilizzo delle mascherine nella maggior parte dei luoghi pubblici. La scuola rappresenta uno dei setting in cui la circolazione di un virus a caratteristiche pandemiche richiede particolare attenzione, a causa dell'elevata possibilità di trasmissione e della necessità di implementare e modulare le misure di prevenzione e controllo in base alla situazione epidemiologica.

Sebbene la situazione epidemiologica sia diversa da quella degli anni precedenti e si caratterizzi attualmente per un impatto clinico dell'epidemia contenuto, attribuibile all'aumento progressivo dell'immunità indotta da vaccinazione/precedente infezione oltre che alle caratteristiche della variante Omicron, non è possibile prevedere quale sarà la situazione alla ripresa delle attività scolastiche; pertanto non è possibile decidere fin d'ora se e quali misure implementare.

E' necessario tenere conto della possibilità di variazioni del contesto epidemiologico e attuare un'azione di **preparedness** (preparazione) e **readiness** (prontezza) che possa garantire la risposta degli Istituti Scolastici ad un eventuale aumento della circolazione virale o alla comparsa di nuove varianti in grado di determinare un aumento di forme gravi di malattia, in assenza di vaccini che possano mitigarne l'impatto.

Risulta pertanto opportuno, nell'identificazione delle misure di mitigazione e controllo che possono essere implementate in ambito scolastico, attuare una pianificazione di possibili interventi da modulare progressivamente in base alla valutazione del rischio, prevedendo un'adeguata preparazione degli istituti scolastici. Allo stato attuale delle conoscenze e della situazione epidemiologica si prevedono quindi misure standard di prevenzione da garantire per l'inizio dell'anno scolastico e possibili ulteriori interventi da modulare

progressivamente in base alla valutazione del rischio, prevedendo un'adeguata preparazione degli istituti scolastici che renda possibile un'attivazione rapida delle misure al bisogno.

Si riportano di seguito, **in tabella 1**, le *misure non farmacologiche di prevenzione di base* per il prossimo anno scolastico, mentre **in tabella 2** sono indicate ulteriori misure che potranno essere progressivamente implementate sulla base di *eventuali esigenze di sanità pubblica di contenimento* della circolazione virale su indicazione delle autorità sanitarie.

Entrambe le tabelle sono da intendersi come strumento utile per la pianificazione dell'A.S. 2022 - 2023. Interventi aggiuntivi potranno essere presi in considerazione sulla base del contesto epidemiologico locale.

Tabella 1. Misure di prevenzione non farmacologiche di base per l'A.S. 2022 – 2023

La presente tabella riporta schematicamente le misure di prevenzione di base per il setting scolastico ed è da intendersi come strumento utile per la pianificazione dell'A.S. 2022 – 2023.

Intervento	Razionale	Indicazioni	Risorse necessarie per Readiness
<p>Permanenza a scuola non consentito in caso di:</p> <ul style="list-style-type: none"> - sintomatologia compatibile con COVID-19, quale, a titolo esemplificativo: sintomi respiratori acuti come tosse e raffreddore con difficoltà respiratoria, vomito (episodi ripetuti accompagnati da malessere), diarrea (tre o più scariche con feci semiliquide o liquide), perdita del gusto, perdita dell'olfatto, cefalea intensa - e/o - temperatura corporea superiore a 37.5°C - e/o - test diagnostico per la ricerca di SARS-CoV-2 positivo 	<p>Le infezioni respiratorie sono comuni in età scolare, soprattutto durante i mesi invernali. La sintomatologia può essere causata da diversi agenti eziologici, ma nella maggior parte dei casi si tratta di infezioni di grado lieve. Limitare l'accesso nel setting scolastico ai soggetti sintomatici riduce il rischio di trasmissione durante la fase infettiva.</p>	<p>Gli studenti con sintomi respiratori di lieve entità ed in buone condizioni generali che non presentano febbre, frequentano in presenza, prevedendo l'utilizzo di mascherine chirurgiche/FFP2 fino a risoluzione dei sintomi, igiene delle mani, etichetta respiratoria.</p> <p>Si ricorda che, soprattutto nei bambini, la sola rinorrea (raffreddore) è condizione frequente e non può essere sempre motivo in sé di non frequenza o allontanamento dalla scuola in assenza di febbre.</p>	<p>Disponibilità di mascherine chirurgiche/FFP2 da distribuire ai soggetti da sei anni in su con sintomatologia lieve.</p>

Intervento	Razionale	Indicazioni	Risorse necessarie per Readiness
Si raccomanda alle famiglie di non condurre gli alunni a scuola in presenza delle condizioni sopra descritte.			
Igiene delle mani ed etichetta respiratoria	Mantenere e promuovere le norme di prevenzione delle infezioni acquisite nei precedenti anni scolastici.	/	Disponibilità di soluzione idroalcolica.
<p>Utilizzo di dispositivi di protezione respiratoria (FFP2) per:</p> <ul style="list-style-type: none"> - personale scolastico a rischio di sviluppare forme severe di COVID-19; - alunni a rischio di sviluppare forme severe di COVID-19. 	Prescritto per garantire la protezione dei soggetti a rischio di sviluppare forme severe di malattia.	<p>I lavoratori che hanno l'esigenza o la volontà di proteggersi con un DPI dovrebbero usare un dispositivo di protezione respiratoria del tipo FFP2.</p> <p>Normativa vigente al momento della pubblicazione di questo documento:</p> <p>L'obbligo per il personale scolastico di indossare un dispositivo di protezione respiratoria decadrà con la conclusione dell'anno scolastico 2021/2022 come da art. 9 del d.l. 24 marzo 2022, n. 24, convertito, con modificazioni, dalla L. 19 maggio 2022, n. 52.</p> <p>L'uso di un dispositivo di protezione delle vie respiratorie per i lavoratori della pubblica amministrazione è attualmente previsto dalla Circolare del Ministro per la Pubblica Amministrazione n. 1/2022 del 29 aprile</p>	Disponibilità di FFP2 da distribuire al personale scolastico e agli alunni a rischio.

Intervento	Razionale	Indicazioni	Risorse necessarie per Readiness
		2022, recante in oggetto "indicazioni sull'utilizzo dei dispositivi individuali di protezione delle vie respiratorie".	
Ricambio d'aria frequente Qualità dell'aria	Ridurre la trasmissione del virus e migliorare la qualità dell'aria.	Deve essere sempre garantito un frequente ricambio d'aria.	/
Sanificazione ordinaria (periodica)	Ridurre la trasmissione del virus.	La sanificazione può essere effettuata secondo le indicazioni del Rapporto ISS COVID-19 n. 12/2021 – "Raccomandazioni ad interim sulla sanificazione di strutture non sanitarie nell'attuale emergenza COVID-19: ambienti/superfici. Aggiornamento del Rapporto ISS COVID-19 n. 25/2020. Versione del 20 maggio 2021" ²	/
Sanificazione straordinaria, da intendersi come intervento tempestivo, in presenza di uno o più casi confermati	Ridurre la trasmissione del virus.	La sanificazione può essere effettuata secondo le indicazioni del Rapporto ISS COVID-19 n. 12/2021 – "Raccomandazioni ad interim sulla sanificazione di strutture non sanitarie nell'attuale emergenza COVID-19: ambienti/superfici. Aggiornamento del	Disponibilità di personale aggiuntivo. Acquisto di detersivi/disinfettanti per la sanificazione.

Intervento	Razionale	Indicazioni	Risorse necessarie per Readiness
		Rapporto ISS COVID-19 n. 25/2020. Versione del 20 maggio 2021" ³	
Strumenti per la gestione di casi COVID-19 sospetti in ambito scolastico, sulla base delle indicazioni previste in ambito comunitario ed emanate dal Ministero della Salute.	Ridurre la trasmissione del virus.	il personale scolastico o l'alunno che presenti sintomi indicativi di infezione da SARS-CoV-2 viene ospitato nella stanza dedicata o area di isolamento, appositamente predisposta e, nel caso di alunni minorenni, devono essere avvisati i genitori. Il soggetto interessato raggiungerà la propria abitazione e seguirà le indicazioni del MMG/PLS, opportunamente informato.	Disponibilità di adeguate risorse umane. Disponibilità di risorse per la formazione del personale. Garantire la presenza di referenti (scoloristici e nei DdP) per la gestione delle malattie infettive respiratorie. Garantire la presenza di spazi dedicati per i casi con sospetta infezione.
Strumenti per la gestione dei casi COVID-19 confermati, sulla base delle indicazioni previste in ambito comunitario ed emanate dal Ministero della Salute.	Ridurre la trasmissione del virus.	Necessario verificare se in comunità al momento dell'inizio della scuola sarà previsto isolamento dei casi confermati Per il rientro a scuola è necessario l'esito negativo del test al termine dell'isolamento previsto	Disponibilità di adeguate risorse umane. Disponibilità di risorse per la formazione del personale. Garantire la presenza di referenti (scoloristici e nei DdP) per la gestione delle malattie infettive respiratorie.
Strumenti per la gestione dei contatti di caso, sulla base delle indicazioni previste in ambito comunitario ed emanate dal Ministero della Salute.	Ridurre la trasmissione del virus.	Necessario verificare se in comunità al momento dell'inizio della scuola sarà prevista quarantena dei contatti in comunità o secondo altre disposizioni	Disponibilità di adeguate risorse umane. Disponibilità di risorse per la formazione del personale.

Intervento	Razionale	Indicazioni	Risorse necessarie per Readiness
			<p>Disponibilità di FFP2.</p> <p>Garantire la presenza di referenti (scolastici e nei DdP) per la gestione delle malattie infettive respiratorie.</p> <p>Misure differenziate come da indicazioni contenute nel Decreto-legge 24 marzo 2022, n. 24 e Circolare n. 019680 del 30/03/2022 "Nuove modalità di gestione dei casi e dei contatti stretti di caso COVID-19" ed eventuali successivi aggiornamenti delle indicazioni.</p>

Tabella 2. Eventuali ulteriori misure di prevenzione non farmacologiche per l'A.S. 2022 – 2023

La tabella 2 riporta ulteriori misure di prevenzione aggiuntive singole o associate da valutare in relazione al contesto epidemiologico e alle disposizioni nazionali e da implementare, in aggiunta alle misure di base elencate in tabella 1, sulla base di eventuali esigenze di sanità pubblica di contenimento della circolazione virale/protezione dei lavoratori, della popolazione scolastica e delle relative famiglie e, analogamente alla tabella 1, è da intendersi come strumento utile per la pianificazione dell'A.S. 2022 – 2023.

Intervento	Razionale	Indicazioni	Risorse necessarie per Readiness
Distanziamento di almeno un metro, sia per studenti che per personale scolastico (ove le condizioni logistiche e strutturali lo consentano)	Ridurre la possibilità di contagio nel caso ci fosse un caso asintomatico.	Dipende dall'eventuale esigenza di instaurare misure di controllo della circolazione virale (sia nella popolazione scolastica che nella popolazione generale).	Una organizzazione delle classi che preveda una configurazione di banchi distanziati in presenza dell'intera classe
Precauzioni nei momenti a rischio di aggregazione	Garantire, negli spazi comuni, aree di ricreazione, corridoi, la presenza di percorsi che garantiscano il distanziamento di almeno un metro, limitando gli assembramenti. Laddove possibile, privilegiare le attività all'aperto.	/	/
Sanificazione periodica (settimanale) di tutti gli ambienti, predisponendo un cronoprogramma ben definito, da documentare attraverso un registro regolarmente aggiornato.	Ridurre la trasmissione del virus.	/	Personale aggiuntivo
Gestione di attività extracurricolari, laboratori, garantendo l'attuazione di misure di prevenzione quali distanziamento fisico, utilizzo di	Ridurre la trasmissione del virus.	/	Disponibilità di mascherine chirurgiche/FFP2.

Intervento	Razionale	Indicazioni	Risorse necessarie per Readiness
mascherine chirurgiche/FFP2, igiene delle mani, ecc. I viaggi di istruzione e le uscite didattiche sono sospese.			Disponibilità di soluzione idroalcolica. Disponibilità di spazi adeguati.
Utilizzo di mascherine chirurgiche, o di dispositivi di protezione respiratoria di tipo FFP2, in posizione statica e/o dinamica (per gli studenti e per chiunque acceda o permanga nei locali scolastici, da modulare nei diversi contesti e fasi della presenza scolastica)	Ridurre la trasmissione del virus.	Dipende dall'eventuale esigenza di instaurare misure di controllo della circolazione virale (sia nella popolazione scolastica che nella popolazione generale).	Disponibilità di mascherine chirurgiche/FFP2
Utilizzo di dispositivi di protezione respiratoria (FFP2) per tutto il personale scolastico (da modulare nei diversi contesti e fasi della presenza scolastica).	Ridurre la trasmissione del virus. Protezione dei soggetti a rischio di sviluppare forme severe di malattia.	Dipende dall'eventuale esigenza di instaurare misure di controllo della circolazione virale (sia nella popolazione scolastica che nella popolazione generale). Normativa vigente al momento della pubblicazione di questo documento: L'obbligo per il personale scolastico di indossare un dispositivo di protezione respiratoria decadrà con la conclusione dell'anno scolastico 2021/2022 come da art. 9 del d.l. 24 marzo 2022, n. 24 , convertito, con modificazioni, dalla L. 19 maggio 2022, n. 52.	Disponibilità di FFP2 da distribuire al personale scolastico.

Intervento	Razionale	Indicazioni	Risorse necessarie per Readiness
		L'uso di un dispositivo di protezione delle vie respiratorie per i lavoratori della pubblica amministrazione è attualmente previsto dalla Circolare del Ministro per la Pubblica Amministrazione n. 1/2022 del 29 aprile 2022, recante in oggetto "indicazioni sull'utilizzo dei dispositivi individuali di protezione delle vie respiratorie".	
La concessione delle palestre e di altri locali scolastici a soggetti terzi è consentita solo se, tramite accordi scritti, siano regolati gli obblighi di pulizia approfondita e sanificazione, da non porre in carico al personale della scuola e da condurre obbligatoriamente a conclusione delle attività nel giorno di utilizzo.			
Somministrazione dei pasti nei locali delle mense scolastiche con turnazione	Limitare gli assembramenti	/	Modifica della organizzazione e maggiore disponibilità di personale
Consumo delle merende al banco	Limitare gli assembramenti	/	Organizzazione diversa della preparazione del pasto

In estrema sintesi e senza pretesa di completezza, **misure di prevenzione di base** per la ripresa scolastica sono:

- Permanenza a scuola consentita solo in assenza di sintomi febbrili e solo in assenza di test diagnostico per la ricerca di SARS-CoV-2 positivo;
- Igiene delle mani ed "etichetta respiratoria" (con quest'ultimo termine si intendono in letteratura i corretti comportamenti da mettere in atto per tenere sotto controllo il rischio di trasmissione di microrganismi da persona a persona, quali ad esempio proteggere la bocca e il naso durante starnuti o colpi di tosse utilizzando fazzoletti di carta, ecc.);
- Utilizzo di dispositivi di protezione respiratoria (FFP2) per personale scolastico e alunni che sono a rischio di sviluppare forme severe di COVID-19;
- Sanificazione ordinaria (periodica) e straordinaria in presenza di uno o più casi confermati, secondo le indicazioni del Rapporto ISS COVID-19 n. 12/2021, "Raccomandazioni ad interim sulla sanificazione di strutture non sanitarie nell'attuale emergenza COVID-19: ambienti/superfici. Aggiornamento del Rapporto ISS COVID-19 n. 25/2020. Versione del 20 maggio 2021" ;
- Strumenti per gestione casi sospetti/confermati e contatti;
- Ricambi d'aria frequenti.

Il documento individua possibili **ulteriori misure di prevenzione**, da attivare, ove occorra, su disposizioni delle autorità sanitarie, in relazione a cambiamenti del quadro epidemiologico, quali:

- Distanziamento di almeno 1 metro (ove le condizioni logistiche e strutturali lo consentano); Precauzioni nei momenti a rischio di aggregazione;
- Aumento frequenza sanificazione periodica;
- Gestione di attività extracurricolari e laboratori, garantendo l'attuazione di misure di prevenzione quali distanziamento fisico, mascherine chirurgiche/FFP2, igiene delle mani, ecc.
- Mascherine chirurgiche, o FFP2, in posizione statica e/o dinamica (da modulare nei diversi contesti e fasi della presenza scolastica);
- Concessione palestre/locali a terzi con obbligo di sanificazione;
- Somministrazione dei pasti nelle mense con turnazione;
- Consumo delle merende al banco.

Misure di prevenzione

Gestione dei casi positivi

GESTIONE DI CASI COVID-19 SOSPETTI

Il personale scolastico, i bambini o gli studenti che presentano sintomi indicativi di infezione da Sars-CoV-2 vengono **ospitati nella stanza dedicata o area di isolamento**, appositamente predisposta e, nel caso di bambini o alunni minorenni, devono essere avvisati i genitori. Il soggetto interessato **raggiungerà la propria abitazione e seguirà le indicazioni del MMG/PLS**, opportunamente informato.

GESTIONE DI CASI COVID-19 CONFERMATI

Al momento le persone risultate positive al test diagnostico per SARS-CoV-2 sono **sottoposte alla misura dell'isolamento**. Per il **rientro a scuola** è necessario l'esito **negativo del test** (molecolare o antigenico) al termine dell'isolamento.

GESTIONE DI CONTATTI CON CASI POSITIVI

Non sono previste misure speciali per il contesto scolastico. Si applicano le regole generali previste per i contatti di casi COVID-19 confermati come indicate da ultimo dalla **Circolare del Ministero della Salute n. 019680 del 30/03/2022** "Nuove modalità di gestione dei casi e dei contatti stretti di caso COVID19".

Aerazione e qualità dell'aria negli ambienti scolastici

Con **Decreto del Presidente del Consiglio dei ministri 26 luglio 2022** sono state emanate *"Linee guida sulle specifiche tecniche in merito all'adozione di dispositivi mobili di purificazione e impianti fissi di aerazione e agli standard minimi di qualità dell'aria negli ambienti scolastici e in quelli confinati degli stessi edifici"*.

Le Linee guida, allegate al predetto Decreto, enunciano la "complessità dei problemi" correlati agli impatti sulla salute di inquinanti dell'aria e agenti microbiologici aerodispersi, considerato che per una buona qualità dell'aria negli ambienti scolastici rilevano una pluralità di elementi: le fonti degli inquinanti chimici e dei patogeni, sia interne che esterne; le modalità di gestione delle attività; il numero di occupanti; la natura e configurazione degli spazi; le misure di prevenzione in atto; ecc..

Allo scopo di migliorare la qualità dell'aria negli ambienti scolastici, le Linee guida indicano anzitutto la necessità di attuare le ordinarie regole di buon comportamento, quali, ad esempio:

- la ventilazione delle aule attraverso l'apertura delle finestre.
- se possibile evitare fonti esterne di inquinanti in prossimità delle aule (es. parcheggi di mezzi a motore in prossimità delle finestre).
- Il rispetto del divieto di fumo in tutta la scuola.
- L'assenza di arredi e materiali inquinanti.
- L'igiene e trattamento di pavimenti e superfici, ecc.

In buona sostanza, si raccomanda che "l'utilizzo di dispositivi aggiuntivi di sanificazione, purificazione e ventilazione sia preso in considerazione solo una volta che le misure sopra indicate in modo esemplificativo siano state identificate e intraprese, e ciononostante, sia dimostrato che la qualità dell'aria non sia adeguata".

PULIZIA E SANIFICAZIONE

È necessario assicurare la pulizia giornaliera e l'igienizzazione periodica di tutti gli ambienti, predisponendo un cronoprogramma ben definito, da documentare attraverso un registro regolarmente aggiornato.

Per la sanificazione ordinaria di strutture non sanitarie (modalità e prodotti) si rimanda a quanto previsto dalla Circolare del Ministero della Salute del 22 maggio 2020.

Nel piano di pulizia occorre includere almeno:

- gli ambienti di lavoro e le aule;
- le palestre;
- le aree comuni;
- le aree ristoro e mensa;
- i servizi igienici e gli spogliatoi;
- le attrezzature e postazioni di lavoro o laboratorio ad uso promiscuo;
- materiale didattico e ludico;
- le superfici comuni ad alta frequenza di contatto (es. pulsantiere, passamano).

In tal senso, le istituzioni scolastiche provvederanno a:

- a) assicurare quotidianamente, accuratamente e ripetutamente le operazioni di pulizia previste dal Rapporto ISS COVID-19 n. 12/2021, nonché dal Rapporto ISS COVID-19, n. 19/2020;
- b) utilizzare materiale detergente, con azione virucida, come previsto dal Rapporto ISS COVID-19, n. 12/2021, nonché dall'allegato 1 del Documento CTS del 28 maggio 2020;
- c) garantire la adeguata aerazione di tutti i locali, mantenendo costantemente (o il più possibile) aperti gli infissi esterni dei servizi igienici. Si consiglia che questi ultimi vengano sottoposti a pulizia almeno due volte al giorno, eventualmente anche con immissione di liquidi a potere virucida negli scarichi fognari delle toilette;
- d) sottoporre a regolare detergenza le superfici e gli oggetti (inclusi giocattoli, attrezzi da palestra e laboratorio, utensili vari, etc.) destinati all'uso degli alunni. È richiesta particolare attenzione alle modalità di sanificazione degli ambienti della scuola dell'Infanzia².

Maggiori informazioni sulle procedure sono disponibili nel rapporto COVID ISS 12/2021 *Raccomandazioni ad interim sulla sanificazione di strutture non sanitarie nell' emergenza COVID-19*.


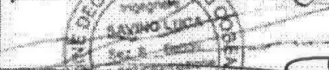

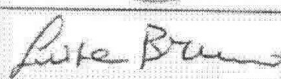
Per la decontaminazione, si raccomanda l'uso di ipoclorito di sodio 0,1% dopo pulizia. Per le superfici che possono essere danneggiate dall'ipoclorito di sodio, utilizzare etanolo al 70% dopo pulizia con un detergente neutro.

Durante le operazioni di pulizia con prodotti chimici, assicurare la ventilazione degli ambienti. Vanno pulite con particolare attenzione tutte le superfici toccate di frequente, quali superfici di muri, porte e finestre, superfici dei servizi igienici e sanitari.

CONCLUSIONI

Il presente protocollo :

- è stato redatto ai sensi del D. Lgs. 81/2008;
- è stato redatto ai sensi della nota del Ministero dell'Istruzione del 19 Agosto 2022
- è stato redatto ai sensi delle Indicazioni strategiche dell'Istituto superiore di sanità
- è soggetto ad aggiornamento periodico ove si verificano significativi mutamenti che potrebbero averlo reso superato
- è stato redatto dal Datore di Lavoro e dal Responsabile del Servizio di Prevenzione e Protezione con la collaborazione del Medico Competente, per quanto di sua competenza e il coinvolgimento preventivo del Rappresentante dei Lavoratori per la Sicurezza.

Figure	Nominativo	Firma
Datore di lavoro/Dirigente Scolastico	Prof.ssa Laura TANCREDI	
RSPP	Ing. Luca SAVINO	
Medico competente	Dott. Francesco BELVEDERE	
RLS	Prof.ssa Luisa BRUNI	

SCALEA(CS), 02/09/2022